



УЛЬТРАФАНТОМ фасции

Инструкция пользователя



Содержание

Обзор продукта

Тренировка, навык, уверенность	3
Про «Ультрафантом»	3
Гарантия на ваш «Ультрафантом»	4

Предостережения

Важные меры предосторожности	5
------------------------------------	---

Информация о продукте

Информация о фантоме	6
Комплект поставки	6
Что еще необходимо для начала работы	6
Знакомство с фантомом	7
Особенности фантома	7

Использование фантома

Распаковка	8
Использование вашего фантома	8
Использование игл и катетеров	9
Межфасциальные блокады	9
Процедуры под УЗИ-контролем	10

Уход и хранение

Уход за вашим фантомом	11
Очистка фантома	11
Хранение фантома	11

Обзор продукта



Тренировка, навык, уверенность

Поздравляем вас с приобретением фантома для практического обучения работы с УЗИ. Каждый производимый нами фантом разработан специально для того, чтобы давать возможность получения максимально реалистичных навыков прямо на вашем рабочем месте. Наши высокие стандарты качества изготовления и разработки гарантируют вам лучший результат.

Про «Ультрафантом»

«Ультрафантом» предлагает вам самые реалистичные и надежные практические модели для получения навыков УЗИ. Мы знаем, что обучение использованию ультразвука требует практики. Вы обретете уверенность и мастерство благодаря опыту. Вот почему мы предлагаем вам лучшие фантомы для ультразвуковой симуляции.

Гарантия на ваш «Ультрафантом»

Мы гордимся качеством своей разработки и стандартами производства. Мы предоставляем вам гарантию на нашу продукцию в течение одного года с даты покупки в отношении дефектов изготовления и материалов. В течение гарантийного периода дефектный фантом будет заменен на новый, либо будет восстановлен.

Эта гарантия распространяется на обычное использование потребителем и не распространяется на ущерб, причиненный в результате использования, не соответствующего конструкции фантома. Настоящая гарантия не распространяется на отказ, возникший в результате модификации, несчастного случая, неправильного использования, вандализма или небрежности. Эта гарантия не распространяется на фантомы, которые использовались с нарушением данной инструкции.

Предостережения

Пожалуйста, внимательно прочитайте данное руководство! Не начинайте использовать фантом, пока полностью не поймете все меры предосторожности и полностью не прочитаете руководство пользователя.

Важные меры предосторожности

1. Прочтите инструкции. Перед началом работы с фантомом необходимо прочитать все инструкции по технике безопасности и эксплуатации.
2. Сохраните инструкции. Инструкции по технике безопасности и эксплуатации следует сохранить для использования в будущем.
3. Обратите внимание на предупреждения — необходимо соблюдать все предупреждения в инструкциях по эксплуатации.
4. Следуйте инструкциям. Необходимо соблюдать все инструкции по эксплуатации и техническому обслуживанию.
5. Необходимо позаботиться о том, чтобы поместить фантом в положение, при котором он не упадет с поверхности, особенно на другие предметы, так как это может привести к негарантийной порче фантома.
6. **Внимание!** Будьте предельно осторожны при работе с иглами, чтобы случайно не пораниться во время тренировки.



Информация о продукте

Информация о фантоме

«Ультрафантом» фасции — блок с тремя фасциями.

Комплект поставки

1. «Ультрафантом» фасции — 1 шт.
2. Пластиковая коробка для хранения «Ультрафантома».
3. Данная инструкция.



Что еще необходимо для начала работы

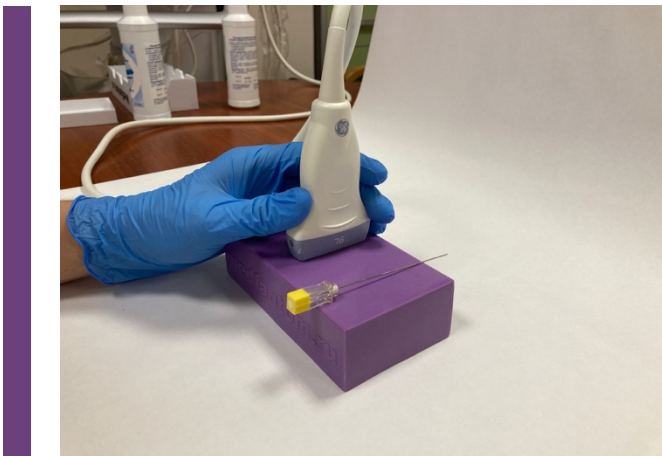
1. Для оптимального результата используйте острые не гнутые иглы размера 18–21.
2. УЗИ-гель.
3. УЗИ-аппарат.

Знакомство с фантомом

«Ультрафантом» предназначен для практического обучения манипуляциям под УЗИ-навигацией. Фантом спроектирован так, чтобы быть чрезвычайно реалистичным, а его самовосстанавливающийся материал обеспечивает превосходную долговечность. Чтобы ваш фантом прослужил вам долго, важно, чтобы вы правильно ухаживали за ним.

Особенности фантома

- Прочный самовосстанавливающийся материал.
- Плоская поверхность для упрощения навигации.
- Содержит три фасции на разной глубине.
- Содержит структуры, имитирующие брюшную полость.
- Игла четко визуализируется не только когда она параллельна датчику, но и под различными углами.
- Подлежит переработке.
- Произведен в России.



Использование фантома

Распаковка

Извлеките фантом из пластиковой коробки. Убедитесь, что вы получили все перечисленное в главе «Информация о фантоме, комплект поставки». Если вы обнаружили недостачу или получили не тот фантом, немедленно свяжитесь с поставщиком или производителем для устранения данной ситуации.

Использование вашего фантома

- Извлеките ваш фантом из коробки.
- Ознакомьтесь с фантомом.
- Положите «Ультрафантом» на чистую, твердую, ровную, устойчивую поверхность.
- Нанесите УЗИ-гель на фантом или на ультразвуковой датчик в достаточном количестве, чтобы датчик легко скользил по поверхности фантома. Добавьте больше геля, если необходимо.
- Отрегулируйте ваш УЗИ в соответствии с инструкциями производителя, увеличивая и уменьшая глубину и усиление до тех пор, пока не будет получено желаемое изображение. Учитывайте, что фасции находятся на глубинах примерно 5, 10 и 20 мм.
- Сохраните пластиковую коробку для дальнейшего хранения вашего фантома.

Фантом сделан из мягкого полимера для максимального соответствия тканям человека на УЗИ, поэтому, если вы положите его на шероховатую поверхность, он может принять форму этой поверхности, а если вы положите его на острые или выпуклые предметы — они могут повредить ваш фантом.

Помните, что вы можете проткнуть фантом иглой насквозь, не размещайте фантом на таких поверхностях, которые вы можете повредить иглой.

Прежде чем вводить иглу в фантом убедитесь, что вы случайно не нанесете вред себе или окружающим.



Использование игл и катетеров

Лучше всего при доступе к структурам фантома использовать новую, острую, не гнутую иглу калибра 18–21 и наборы катетеров аналогичного размера.

Не используйте иглы большего диаметра, чем 18G, так как это может привести к необратимому повреждению вашего фантома.

Иглы меньшего диаметра (размер >21) могут погнуться во время использования и повредить материал фантома.

Агрессивное управление иглой внутри фантома вместо удаления и изменения положения может привести к образованию стойких или постоянных следов от иглы.

Тупые иглы также могут привести к необратимому повреждению фантома. Важно заменять иглы примерно через каждые десять введений.

Межфасциальные блокады

Внутри фантома хорошо визуализируются все три необходимые для таких блокад мышцы: **наружная** косая, внутренняя косая и поперечная. **Вы можете тренировать подводку иглы** к месту введения анестетика под контролем УЗИ. Также при введении жидкости вы сможете наблюдать эффект «линзы».



Предупреждение! Не рекомендуется использовать обычную воду для введения, это приведет к изменению качества визуализации структур фантома и вызовет рост грибков или бактерий в фантоме. Для введения мы рекомендуем использовать перекись водорода.



Процедуры под УЗИ-контролем

Рекомендуется следующая последовательность действий:

1. Наберите в шприц жидкость, которую вы планируете вводить.
2. Убедитесь, что в шприце и игле не осталось воздуха. Если воздух попадет в фантом, его будет сложно удалить. Также воздух будет препятствовать нормальной видимости на УЗИ.
3. Введите иглу в фантом в том месте, которое вы выбрали для введения жидкости.
4. Введите жидкость. При введении вы увидите, как жидкость поступает в выбранное место на кончике иглы.
5. После процедуры введения удалите жидкость из фантома, вытянув обратно поршень шприца.

Уход и хранение

Уход за вашим фантомом

Правильный уход за вашим фантомом продлит его срок службы. При использовании вашего фантома соблюдайте все инструкции, содержащиеся в данном руководстве пользователя.

Очистка фантома

После каждого использования фантом можно легко очистить с помощью мягкого мыльного раствора. Лучше всего взять одну часть жидкого мыла и смешать с одной частью водопроводной воды. Аккуратно промойте фантом мыльной водой, чтобы удалить скопившийся мусор.

Используйте чистую, мягкую безворсовую ткань для просушки после очистки. Высушите фантом прикладывая салфетки, а не вытирая или протирая его.

Хранение фантома

Фантом можно хранить при комнатной температуре в коробке, в которой он поставлялся. Не храните фантом близко к обогревательным приборам или под прямыми солнечными лучами.